

**NOTICE D'UTILISATION  
ET D'ENTRETIEN**

# **Autotondeuses**

**BM 709 - BM 729**

***BERNARD***  
***Loisirs***

---

**SOMMAIRE**

CARACTERISTIQUES.....	3
DESCRIPTION - IDENTIFICATION .....	5
PREPARATION A L'EMPLOI .....	7
UTILISATION .....	9
ENTRETIEN.....	14
INTERVENTIONS.....	16
HIVERNAGE.....	19
INCIDENTS .....	20

## CARACTERISTIQUES

### AUTOTONDEUSE BM 709 - BM 729

Longueur	1450
Largeur	860
Hauteur	990
Masse	
Hauteur de coupe	5 positions
Largeur de coupe	92 cm
Démarrage	BM 709 Lanceur à rappel automatique
	BM 729 Démarrage électrique
	(lanceur à rappel automatique de secours)
Pression des pneumatiques	1 bar
Nombre de vitesses	5 avant - 1 arrière

### MOTEUR 627

Alésage	70 mm
Course	60 mm
Cylindrée	231 cm <sup>3</sup>
Cycle	4 temps
Carburant	essence ordinaire
Capacité	
• huile	0,70 l
• essence	3,5 l
Régime d'utilisation	3600 tr/mn
Carburateur	SOLEX 20 HNS repère 119F
• Buse	Ø 18,5
• Gicleur principal	85
• Gicleur de ralenti	37,5
Bougie	
• CHAMPION	L90
• EYQUEM	502 moto
Réglage	
• Bougie	écartement des électrodes : 0,6 mm
• Soupapes	Admission } Echappement } Jeu à froid 0,2 mm

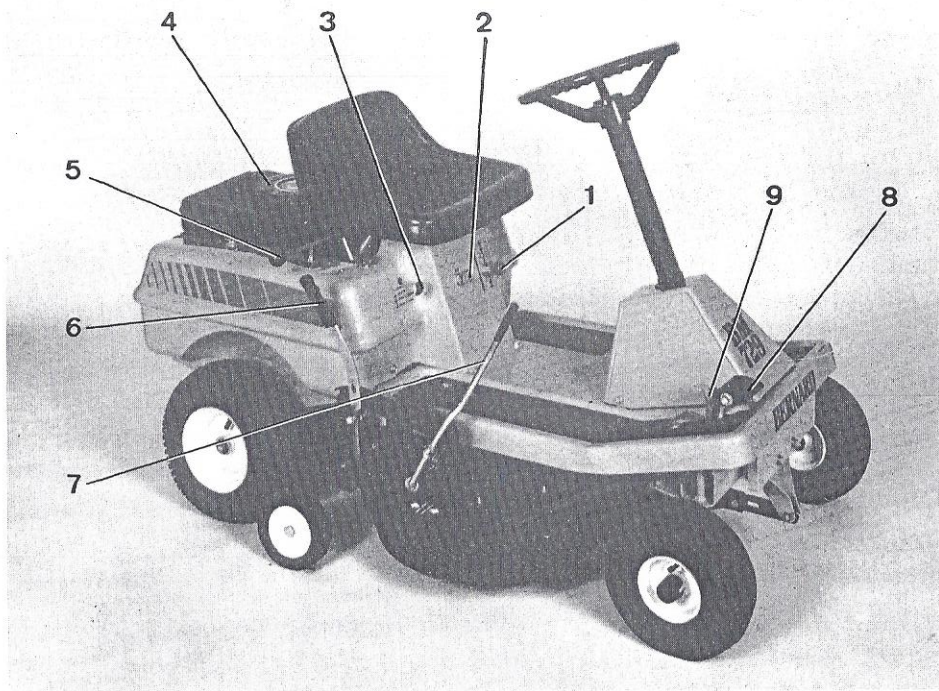
Nous sommes heureux que vous ayez choisi la BM 709 ou BM 729 et sommes convaincus qu'elle vous donnera toute satisfaction.

Son entretien et son maniement sont très simples. Cependant, lisez attentivement cette notice et accordez à l'entretien de votre autotondeuse un minimum d'attention : elle n'en durera que plus longtemps.

Faites valoir vos droits à la garantie et à la surgarantie.

Pour nous permettre de valider votre bon de garantie et vous faire bénéficier de la surgarantie Bernard Loisirs, n'oubliez pas de faire remplir (date d'achat, cachet et signature du vendeur) la carte et le volet détachable.

Gardez la carte et retournez-nous le volet après l'avoir complété très lisiblement.



## IDENTIFICATION

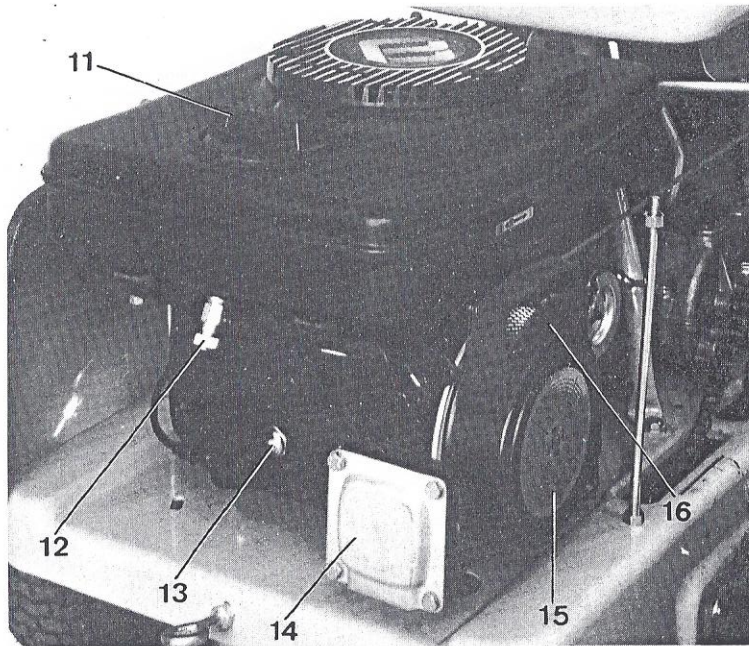
---

La BM 709 et la BM 729 sont des tondeuses autoportées, à moteur arrière et à propulsion arrière.

- Ejection arrière.
- 5 marche avant, 1 marche arrière.
- 5 hauteurs de coupe.
- Lanceur à rappel automatique (BM 709).
- Démarrage électrique (BM 729) lanceur à rappel automatique de secours.

## DESCRIPTION

---



1. Levier d'accélération
2. Clé de contact
3. Tirette du levier de volet de départ (starter)
4. Lanceur à rappel automatique
5. Levier de changement de vitesse
6. Levier de réglage de la hauteur de coupe
7. Levier d'embrayage des lames
8. Pédale de frein et d'embrayage
9. Verrou de la pédale de frein (frein de parking)
10. Déflecteur endaineur de protection
11. Bouchon du réservoir d'essence
12. Robinet d'essence
13. Bougie
14. Pot d'échappement
15. Filtre
16. Préfiltre

N'omettez pas d'indiquer le type du moteur et les références portées sur la plaque moteur pour toute correspondance, demande de renseignements ou commande de pièces de rechange.

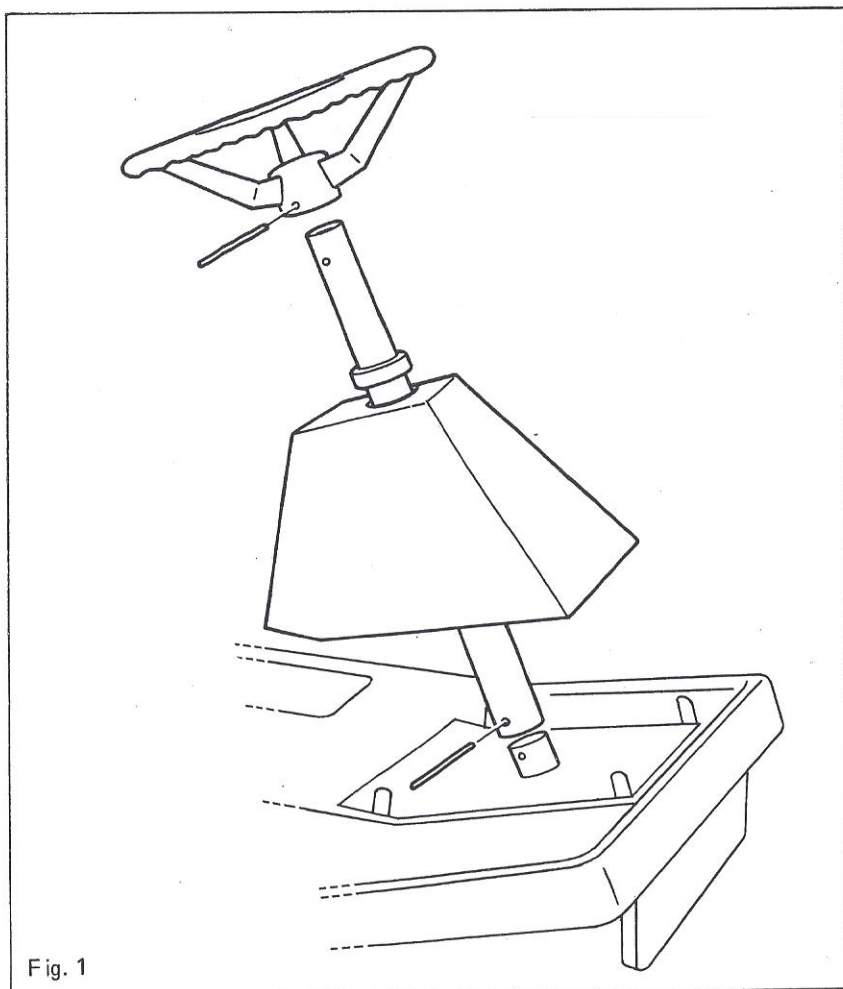


Fig. 1

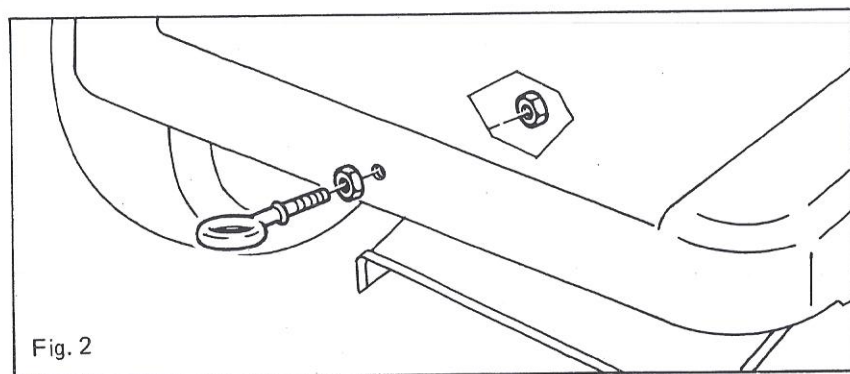


Fig. 2

## PREPARATION A L'EMPLOI

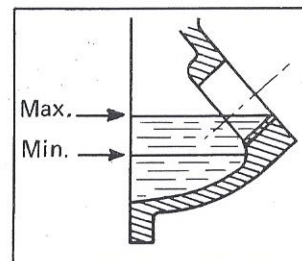
Votre autoportée est livrée avec son siège et son volant non montés (sous sachet plastique, 4 vis et rondelles de fixation du siège. Deux goupilles, une collerette de positionnement du carter de l'axe volant, un anneau de tractage est fourni avec la BM 709 ou BM 729).

### MONTAGE DU SIEGE, DU VOLANT

- Positionnez et fixez le siège à l'aide des 4 vis.
- Mettez en place l'axe du volant après l'avoir fixé avec une des goupilles. Enfilez sur l'axe le carter plastique avec sa collerette de positionnement, placez le volant, fixez le tout avec la seconde goupille (Fig. 1).
- Montez l'anneau de tractage à l'arrière de la tondeuse (Fig. 2).

### PREPARATION DE LA BATTERIE (BM 729)

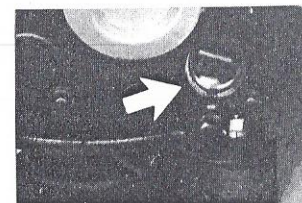
- Remplissez la batterie d'électrolyte jusqu'à ce que les plaques soient recouvertes.  
Il est recommandé d'effectuer une charge lors de la mise en service (2 à 3 A pendant 10 h).  
Pour effectuer ces opérations, la batterie doit être déposée.



### FAITES LE PLEIN D'HUILE

- Déposez le carter droit du moteur afin d'avoir accès au bouchon de remplissage d'huile.
- Versez lentement l'huile par l'orifice de remplissage. Lorsque celle-ci affleure l'orifice de niveau, revissez le bouchon.

Nous préconisons : ELF 15 W 40.



### FAITES LE PLEIN D'ESSENCE

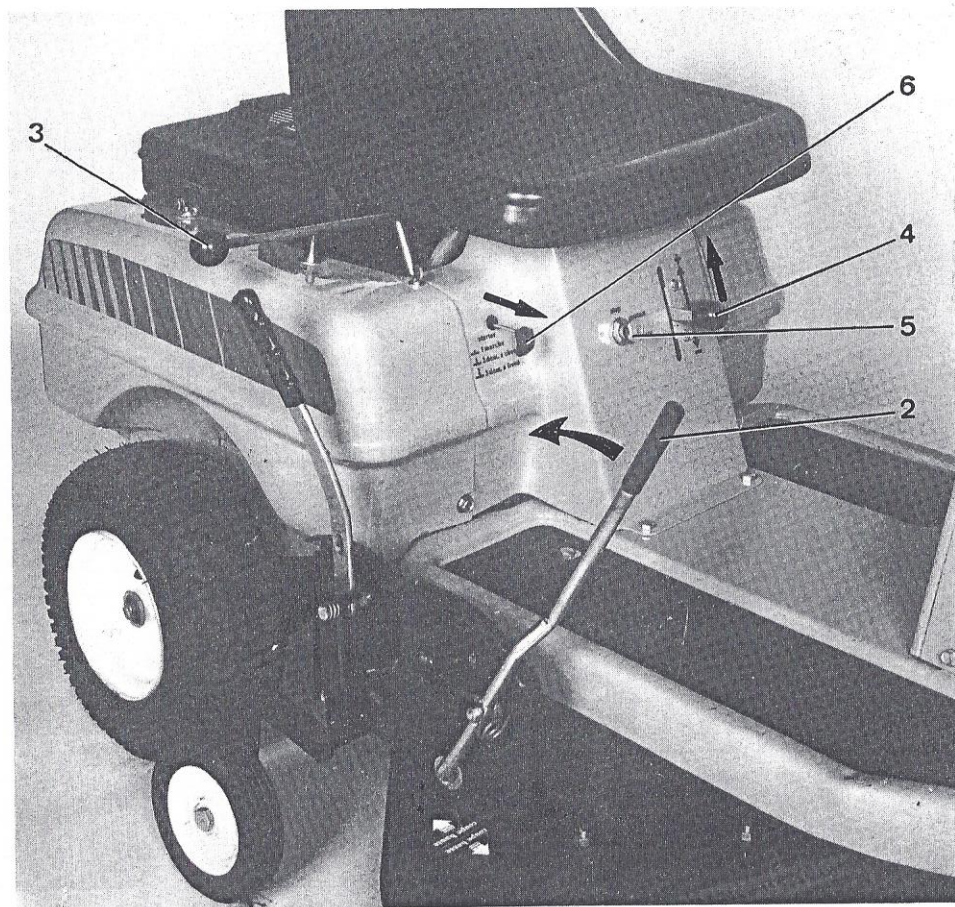
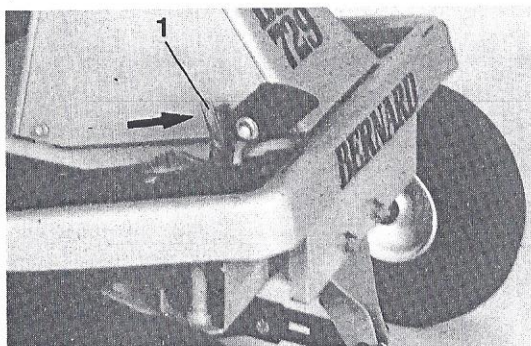
UTILISEZ UNIQUEMENT DE L'ESSENCE PURE ORDINAIRE.

- A l'aide d'un jerrican muni d'un bec verseur (l'usage d'un filtre est recommandé).

### VERIFIEZ LA PRESSION DES PNEUS

Les pneus avant et arrière doivent être gonflés à 1 bar.

### BRANCHEZ LE FIL DE BOUGIE



## UTILISATION

Votre autoportée est prête. Cependant, avant de procéder à la mise en marche, familiarisez-vous avec les commandes et leur fonction.

### Mise en marche

1. Pédale d'embrayage verrouillée
2. lame débrayée (levier sur la position débrayée)
3. Levier de changement de vitesse sur Neutre
4. Levier d'accélérateur sur la position +
5. Clé de contact sur «Contact».
6. Tirette de volet de départ sur la position I : moteur froid  
position III : moteur chaud
7. Robinet d'essence ouvert

#### BM 709

Tirez la poignée jusqu'à sentir une légère résistance, continuez à tirer de façon énergique jusqu'au déroulement complet de la corde. Accompagnez le retour de la poignée.

#### BM 729

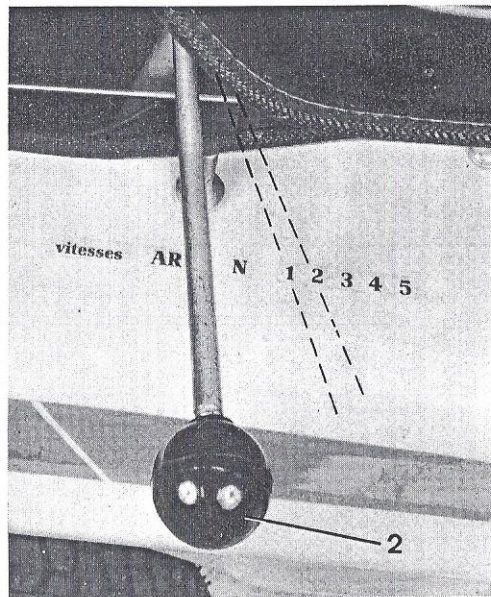
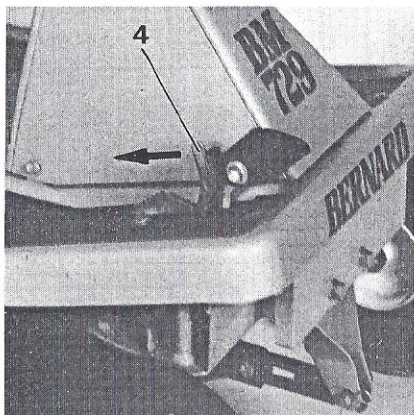
Actionnez la clé de contact jusqu'au démarrage.

le moteur fonctionne

Repoussez la tirette du volet de départ en position II : marche.

### Arrêt

- Levier de changement de vitesse sur neutre.
- La pédale d'embrayage et frein enfoncés.
- Le levier de lame débrayé.
- Clé de contact sur «Arrêt».
- Robinet d'essence fermé.



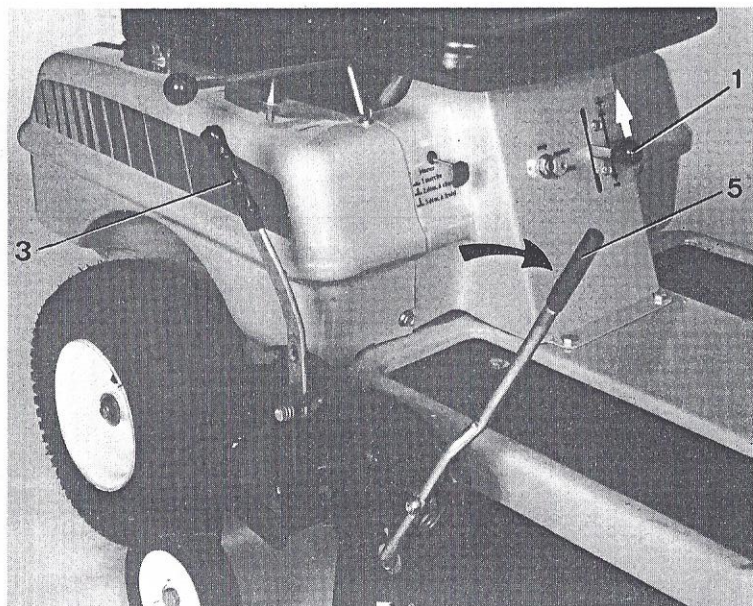
## UTILISATION

### Avancement

Le moteur ronronne, le levier d'accélérateur sur la position maxi (1), enclenchez la première ou la seconde vitesse (2). Réglez la hauteur de coupe en fonction de la hauteur de l'herbe à couper. Si l'herbe est haute, n'hésitez pas à procéder en deux temps : un premier passage avec une hauteur de coupe vers le maxi, un deuxième passage avec une hauteur de coupe moindre (3).

- Déverrouillez et relâchez avec douceur la pédale de frein (4). Une fois sur le lieu de tonte, embraquez le levier d'embrayage des lames (5).
- Changez toujours de vitesse en mettant le levier d'accélérateur au maxi.

• • • • Bonne tonte !



L'agrément de conduite de l'autotondeuse ne doit pas vous faire oublier que, comme sur tout matériel à outil tournant, quelques précautions sont à prendre.

- Assurez-vous que le déflecteur de sécurité est bien en place.
- Evitez les herbes hautes, les pentes ou les surfaces glissantes lors de la mise en marche.
- Eloignez les enfants et animaux.
- N'autorisez personne à se servir de l'autotondeuse sans une démonstration préalable.
- Avant toute intervention sur le moteur ou sous le châssis :
  - Mettez la clé de contact sur « Arrêt ».
  - Débranchez le fil de bougie.

# ENTRETIEN

La durée de vie de votre autotondeuse est fonction de son utilisation, mais surtout de son entretien. C'est pourquoi nous vous conseillons de prendre l'habitude de vérifier :

- Le niveau d'huile.
- La tension des courroies et de la chaîne de transmission.
- La pression des pneus.
- L'état de la lame.
- Graissez régulièrement les parties en mouvement et articulation.
- Nettoyez le carter de coupe.

## Nettoyage du carter coupe

- Calez les roues arrière.
- Basculez la BM 709 ou 729 vers l'arrière.
- Reposez l'avant sur des chandelles.
- Nettoyez le carter de coupe à l'aide d'une spatule en bois (lavez au jet).

**TABLEAU D'ENTRETIEN PERIODIQUE**

		A chaque mise en marche	Toutes les 8 heures	Toutes les 50 heures	Toutes les 150 heures	Toutes les 300 heures
HUILE (voir ci-dessous)	<i>Niveau</i>	X	X			
BOUGIE	<i>Réglage</i>				X	
	<i>Changement</i>					X
CONTACT-RUPTEUR	<i>Contrôle - Réglage</i>					X
CARBURATEUR	<i>Nettoyage</i>					X
FILTRE DU ROBINET D'ESSENCE	<i>Nettoyage</i>				X	
DISPOSITIF DE REFROIDISSEMENT	<i>Examen et nettoyage éventuels</i>			X		
FILTRE A AIR SEC	<i>Nettoyage</i> <i>Remplacement éléments filtrants</i>	- 1 fois par semaine - toutes les 50 h ou 1 fois par an. Voir instructions apposées sur le filtre.				

## IMPORTANT

- La qualité de nos matériaux et de nos usinages vous permet de faire une ECONOMIE sur les vidanges.
- Après la première vidange OBLIGATOIRE à 30 heures de fonctionnement, nous recommandons seulement de contrôler et compléter, si nécessaire, le niveau d'huile :
  - . à chaque mise en marche,
  - . et toutes les 8 heures de fonctionnement.



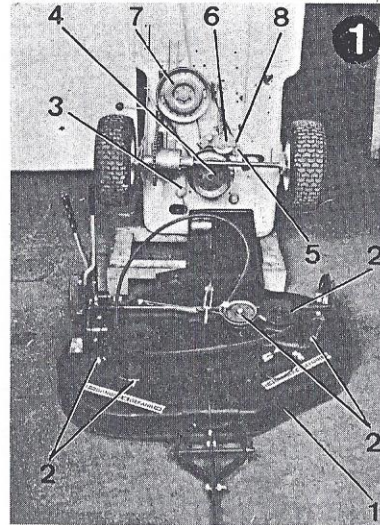
# INTERVENTIONS

## REPLACEMENT DE LA COURROIE D'ENTRAÎNEMENT DES LAMES

- Déposez le carter de coupe Rep. 1.
- Dévissez les écrous Rep. 2.
- Débloquez le guide Rep. 3.

### Repose

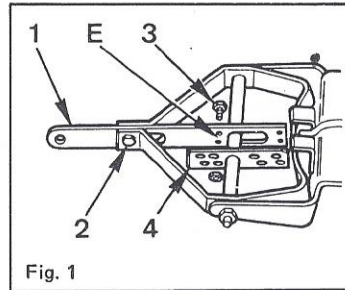
- Engagez la courroie comme indiqué figure ci-contre.
- Reposez le carter de coupe.
- Positionnez le guide Rep. 3 (4 à 5 mm près de la poulie Rep. 4).



## TENSION DE LA COURROIE (Fig. 1)

Le réglage est nécessaire dès que l'on constate un relâchement de la courroie ou que le débrayage est insuffisant.

- Dévissez les écrous Rep. 2 et Rep. 3.
- Tirez en arrière la ferrure Rep. 4 jusqu'à faire coïncider un trou avec le trou Rep. E du châssis Rep. 1.
- Rebloquez les écrous Rep. 2 et Rep. 3.



## REPLACEMENT DE LA COURROIE MOTEUR-BOITE (photo 1)

Cette opération nécessite la dépose de la courroie d'entraînement des lames.

- Positionnez la pédale d'embrayage, frein à mi-course.
- Dévissez l'écrou Rep. 6.
- Débloquez le guide Rep. 5.
- Déposez la poulie Rep. 7.

### Repose

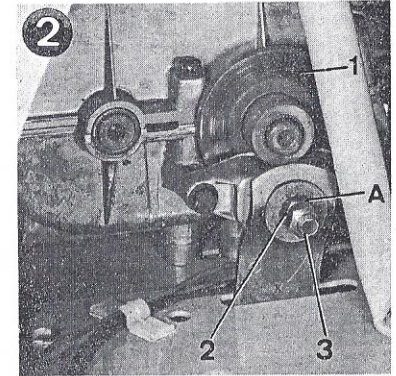
- Engagez la courroie sur les poulies.
- Remontez le guide Rep. 8 et bloquez l'écrou Rep. 6.
- Positionnez le guide Rep. 5 (4 à 5 mm près de la poulie).
- Remontez la poulie Rep. 7 et bloquez.

## REGLAGE DU FREIN ET EMBRAYAGE

Effectuez ces deux réglages pédale en position mi-course, les roues arrière doivent être libres et la courroie détendue.

Le système de freinage Rep. A doit être tout près du disque Rep. 1, mais sans le toucher (photo 2).

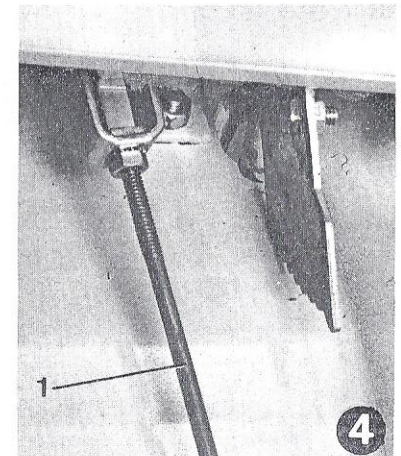
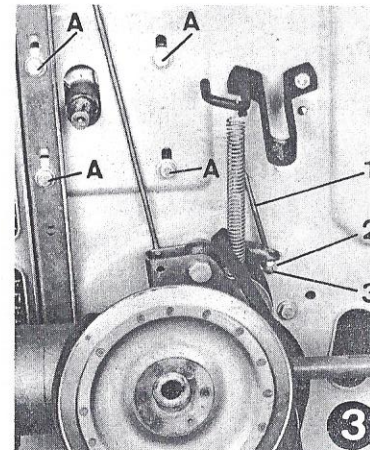
- Pour régler, desserrez le contre-écrou Rep. 3, serrez l'écrou Rep. 2 et rebloquez le contre-écrou.



Pour obtenir le freinage à la position désirée, c'est-à-dire position basse de la pédale, on règle la tige de frein Rep. 1 (photo 4).

- Vissez l'écrou Rep. 2 et bloquez le contre-écrou Rep. 3, les roues arrière doivent être bloquées (photo 3).

Pour obtenir l'embrayage en position haute de la pédale, on règle la tige d'embrayage Rep. 1, la courroie doit être tendue.

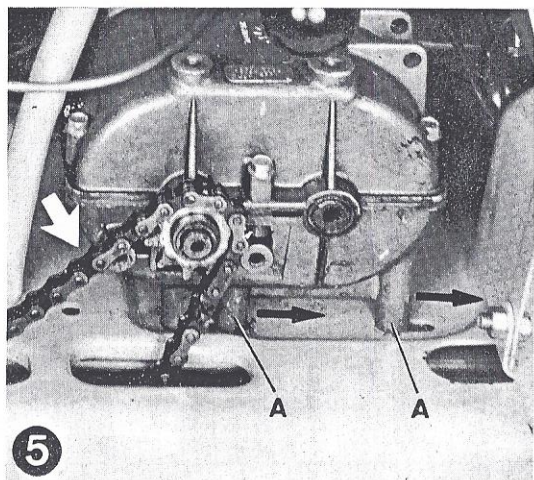


## INTERVENTIONS (Suite)

### TENSION DE LA CHAÎNE DE TRANSMISSION

Après les cinq premières heures d'utilisation, la chaîne doit fléchir de 1 cm environ lorsqu'on appuie dessus avec le doigt ; sinon, procédez à un réglage.

- Desserrez les écrous Rep. A (voir photos 3 et 5).
- Repoussez la boîte de vitesses vers l'avant et rebloquez les écrous Rep. A.



## HIVERNAGE

- Faire fonctionner le moteur pendant quelques minutes (5 à 10 mn).
- Fermez le robinet d'essence et laissez le moteur s'arrêter par manque de carburant.
- Introduire par l'orifice de la bougie la valeur d'une demi-cuillerée à soupe d'huile.
- Tournez le moteur à la main de quelques tours de façon à bien enduire d'huile le piston et le cylindre.
- Amenez le moteur au temps de compression pour que les soupapes soient fermées, ceci afin d'éviter l'entrée d'air humide à l'intérieur du moteur.
- Remontez la bougie sans la brancher.
- Vidangez le réservoir d'essence.
- Nettoyez et graissez l'autoportée pour éviter la formation de rouille.
- Placez des cales sous le châssis afin que les roues ne touchent pas le sol.
- **DEBRANCHEZ LA BATTERIE.**

### REMISE EN MARCHÉ

- Vérifiez les niveaux, ajoutez si nécessaire de l'eau distillée. Recharger la batterie.
- Rebranchez la batterie.
- Faire le plein d'essence.
- Vérifiez le niveau d'huile.  
Tournez le moteur à l'aide du lanceur de quelques tours.
- Démarrez le moteur et le laissez fonctionner pendant 5 mn à bas régime et sans charge.

## INCIDENTS EVENTUELS

INCIDENTS	CAUSES POSSIBLES	VERIFICATIONS OU OPERATIONS
<b>Le moteur ne démarre pas ou cale en fonctionnement</b>	<ul style="list-style-type: none"> <li>– Mauvaise alimentation en carburant</li> <li>– Volet d'air en mauvaise position</li> <li>– Allumage défectueux</li> <li>– Manque de compression</li> </ul>	<ul style="list-style-type: none"> <li>– Vérifier le plein d'essence</li> <li>– Vérifier si le robinet est ouvert</li> <li>– Vérifier la tuyauterie</li> <li>– Nettoyer le filtre du robinet</li> <li>– Vérifier</li> <li>*</li> <li>*</li> </ul>
<b>Le moteur fonctionne irrégulièrement</b>	<ul style="list-style-type: none"> <li>– Mauvaise carburation</li> <li>– Mauvais allumage</li> <li>– Mauvaise alimentation en air</li> </ul>	<ul style="list-style-type: none"> <li>– Vérifier le filtre du robinet</li> <li>* Vérifier l'état de la bougie</li> <li>Vérifier l'écartement des électrodes de bougie</li> <li>– Nettoyer le filtre à air</li> </ul>
<b>Le moteur manque de puissance</b>	<ul style="list-style-type: none"> <li>– Mauvaise alimentation en carburant</li> <li>– Manque de compression</li> <li>– Allumage défectueux</li> <li>– Mauvaise alimentation en air</li> </ul>	<ul style="list-style-type: none"> <li>*</li> <li>*</li> <li>*</li> <li>– Nettoyer le filtre à air</li> </ul>
<b>Le moteur chauffe</b>	<ul style="list-style-type: none"> <li>– Dispositif de refroidissement encrassé</li> </ul>	<ul style="list-style-type: none"> <li>– Nettoyer</li> </ul>
<b>Le moteur consomme de l'huile</b>	<ul style="list-style-type: none"> <li>– Fuites</li> <li>– Segmentation (remontées d'huile)</li> <li>– Etat reniflard</li> </ul>	<ul style="list-style-type: none"> <li>– Vérifier</li> <li>*</li> <li>*</li> </ul>
<b>Mauvaises reprises</b>	<ul style="list-style-type: none"> <li>– Bougies défectueuses</li> <li>– Contacts du rupteur oxydés</li> </ul>	<ul style="list-style-type: none"> <li>– Changer</li> <li>*</li> </ul>

*\* Confiez votre autoportée à votre agent.*